

TTÜ tööstuspsühholoogia instituudi bakalaureuseõppe lõputööde juhendamise ja kaitsmise kord ning töödele esitatavad nõuded

1. Bakalaureuseõpe

1.1. Lõputööde juhendamise kord

Lõputöö algab juhendaja ja üliõpilasele huvipakkuva teema valikuga bakalaureuse-õpingute käigus (soovitavalt alguses).

Teema valik toimub TTÜ tööstuspsühholoogia instituudi (TPI) õppejõudude poolt väljapakutud uurimisvaldkondade hulgast (üliõpilane määratleb endale huvipakkuva valdkonna). Seejärel võtab ta ühendust vastava õppejõuga, kes selle valdkonna lõputöö kirjutamiseks välja pakkus ning lepib juhendajaga kokku konkreetse lõputöö teema.

Reeglina on lõputöö juhendajaks TPI õppejõud.

1.2. Lõputöödele esitatavad nõuded

Juhendaja nõuetele toetudes koostab üliõpilane lõputöö lühiprojekti ja ajakava.

Lõputöö lühiprojekt (kuni 2 lk) peab sisaldama:

- a) töö esialgne pealkiri;
- b) töö eesmärk;
- c) teema lühike iseloomustus, uuritava objekti ja püstitatud probleemi lühikirjeldus;
- d) töö etappide loetelu ja teostamise ajakava;
- e) juhendaja allkiri nõusoleku kohta antud lõputöö juhendamiseks.

Töö peab olema vormistatud vastavalt tööde vormistamise juhendile. Töö peab olema keeleliselt korrektne.

Lõputöö võib olla kas empiiriline või teoreetiline uurimus. Töös tuleb kasutada teaduslikke meetodeid. Töös peab olema põhjendatud meetodi(-te) valik.

Töös peab olema välja toodud probleem (miks on tööd vaja). Probleem väljendub tegelikkuses sageli tunnetatud vastuolus.

Töö teema peab olema määratletud võimalikult konkreetselt ja täpselt. Töös peab sisalduma selgitus teema aktuaalsuse kohta.

Töös peab olema välja toodud eesmärgi püstitus (mida tööga soovitakse saavutada sõltuvalt teema valikust). Töös peavad olema välja toodud uurimisülesanded - vaheetapid eesmärgi saavutamiseks.

Töös peab olema välja toodud meetodika – eesmärgi saavutamiseks kasutatud meetodid.

Samuti tuuakse lühidalt välja töö ülesehitus. Töö peab olema üles ehitatud võimalikult loogiliselt peatükkide ja alaosade kaupa.. Vältida tuleks nii liigset liigendamist kui ka liiga üldisi alapunkte ülesehituses.

Kõiki nimetatud teemasid ja osasid käsitletakse sissejuhatuses.

Töös tuleb defineerida põhimõisted. Töös esitatakse teoreetiline tagapõhi probleemi käsitlemiseks. Töös esitatud põhiväited peavad olema argumenteeritud (kas viidatud või empiiriliselt argumenteeritud). Kasutatud kirjanduse kõikidele allikatele peab töös olema viidatud. Lõputöö autor peab määratlema, milles seisneb tema omapoolne panus teema käsitlemisel.

Lõputööde üks nõudeid on töö maht ja viidatud allikate arv:

- a) **bakalaureusetöö**: pikkus 5000-6000 sõna. Viidatud on vähemalt **15** võrkeelsele teadusallikale.

Lõputööl on järgmised osad:

- 1) Tiitelleht (vt Lisa 1 ja Lisa 2)
- 2) Lühikokkuvõte (Abstract) kahes keeles (eraldi lehed: 1+1 lehekülge)
- 3) Sisukord (Contents): pealkirjad koos lehekülje numbritega
- 4) Sissejuhatus (Introduction): lõputöö teoreetiline osa kirjandusallikate põhjal, vajadusel võib olla sissejuhatus alapealkirjadega liigendatud
- 5) Meetod (Method): keda uuriti, mille abil uuriti so mis meetodit uuringuks kasutati
- 6) Tulemused (Results): millised tulemused saadi
- 7) Arutelu, järeldused (Discussion, Conclusions): millised olulised, huvipakkuvad tulemused saadi ja millised järeldused tulemuste põhjal tehakse ja kuidas need järeldused on seotud teooriaga; soovituslik on teha ettepanekuid olukorra parendamiseks, muutmiseks
- 8) Kokkuvõte
- 9) Viidatud kirjandus (References): viidatud kirjanduse loetelu alfabeetilises järjekorras autori perekonnanime järgi
- 10) Vajadusel – Lisad

2. Lõputööde kaitsmine

Kaitsmine on avalik. Sellest võivad osa võtta kõik soovijad. Kaitsmised toimuvad reeglina kaks korda aastas.

Enne lõputöö kaitsmisele lubamist peab olema üliõpilasel õppekava ülejäänud osad täidetud.

Lõputöö peab olema esitatud instituuti elektrooniliselt aadressil: orvet@staff.ttu.ee ja köidetult kahes eksemplaris selleks määratud tähtajaks.

Peale lõputöö esitamist teeb vastava õppeprogrammi juht koos lõputööde kaitsmiskomisjoni liikmetega ja lõputöö juhendajaga otsuse lõputöö kaitsmisele lubamise kohta. Seejärel määratakse lõputöö retsensent.

Retsenseeritav töö koos arvustusega (retsensiooniga) peab instituuti jõudma vähemalt 1 päev enne kaitsmist.

Tööd kaitstakse avaliku akadeemilise väitlusega halduskorralduse lõputööde kaitsmiskomisjoni ees.

Kaitsmise protseduur on järgmine:

- a) kaitsmine algab autori kaitsekõnega (aine- või bakalaureusetöö kaitsmisel 5-10 minutit). Kõne võiks sisaldada ülevaadet järgmistest aspektidest: töö teema ja eesmärk, teema valiku põhjendus, meetod, töö ülesehitus, põhilised järeldused ja ettepanekus, kokkuvõte). Kaitsekõnet on soovitatav illustreerida töös käsitletud teeside, jooniste või tabelite esitlusega.
- b) retsensendi esinemine. Retsensioonile vastab kaitsja omapoolsete kommentaaride ja argumentidega lähtudes retsensioonis välja toodud kommentaaride järjekorrast.
- c) akadeemiline diskussioon, kus kõigepealt esitavad küsimusi komisjoni liikmed ja seejärel on selleks õigus auditooriumil
- d) juhendaja arvamus
- e) kaitsmine lõpeb autori lõppsõnaga.

Lõputöö hindamisel lähtutakse järgmistest põhimõtetest:

- 1) kuivõrd loogiline ja selge on lõputöö sisuline ülesehitus (arusaadav, organiseeritud ja liigendatud, loogiline, piisav, täpne);
- 2) lõputöö eri osade vastavus (pealkiri *versus* sisu; töö eesmärk *versus* meetodid ja järeldused; kokkuvõte *versus* kogu tekst jms);
- 3) vormistuslik korrektsus (APA standard ja TPI nõuded);
- 4) kuivõrd hästi suudab töö autor oma seisukohti esitada ja kaitsta avalikul kaitsmisel ja arutelul ning vastata esitatud küsimustele;
- 5) mil määral töö autor valdab uurimismeetodeid ja uurimuslikus töös andmete analüüsimeetodeid (valik, kasutamine, tundmine);
- 6) kas töö teoreetiline taust on loogiliseks aluseks hüpoteesidele (juhul, kui need on püstitatud), mida kontrollitakse vastava uuringu ja analüüsiga;
- 7) kas järeldused tulenevad teooriast ja uuringu tulemustest;
- 8) viidatud kirjandus (kaasaegne, asjakohane, representatiivne), kuivõrd põhjalikult tunneb töö autor teemale vastavat kirjandust ja seal esitatud käsitlusi;
- 9) mida uut pakub töö võrreldes senise teadmisega ja milline on autori omapoolne panus;
- 10) milline on töö keeleline (grammatiline, ortograafiline, terminoloogiline) tase.

Kui komisjoni määratud hinne erineb märkimisväärselt nii retsensendi kui ka juhendaja soovitatud hindest, on kaitsjal õigus saada komisjonipoolne kirjalik põhjendus hinde määramise põhjuste kohta. Sellega mittenõustumisel on üliõpilasel võimalus hinne vaidlustada vastavalt tööde kaitsmise kordadele.

3. Lõputööde vormistamine

Lõputöö vormistatakse teadusliku artiklina.

Vormistamisel lähtutakse APA stiilist (http://en.wikipedia.org/wiki/APA_style) ja juhendist teadusartiklite vormistamiseks (Publication Manual of the American Psychological Association. Sixth ed., 2008) või internetipõhine juhend üliõpilastele <http://webster.comnet.edu/apa/>.

Näidised:

APA stiilis artikkel: <http://valencia.cc.fl.us/lrcwest/apapaper.html>

APA stiilis artikli osad: <http://webster.commnet.edu/apa/format.htm>

Mõned erinevused APA juhendist:

- 1) tiitelleht peab sisaldama (vt. Lisa 1):
 - a) ülikooli nimi (Tallinna Tehnikaülikool);
 - b) teaduskonna nimi (Sotsiaalteaduskond);
 - c) instituudi nimi (Tööstuspsühholoogia instituut);
 - d) töö autori ees- ja perekonnanimi
 - e) töö pealkiri
 - f) töö üldnimetus (bakalaureusetöö)
 - g) töö juhendaja andmed (ametikoht, ees- ja perekonnanimi);
 - h) töö tegemise koht ja aasta (Tallinn, 2010).
- 2) tiitellehe pöördel esitatakse (vt. Lisa 2):
 - a) töö autori deklaratsioon;
 - b) juhendaja kinnitus töö vastavusest nõuetele
 - c) kaitsmiskomisjoni esimehe kinnitus töö kaitsmisele lubamise kohta.
- 3) lõputöö keel – eesti keel, inglise keel;
- 4) töö algusesse tuleb lisada kokkuvõtte (Abstract) mõlemas keeles;
- 5) rea intervall on 1,5;
- 6) põhifont – Times New Roman 12 p;
- 7) tekstis esiletõstmist vajavaid sõnu või lauseid esitatakse **sõ r e n d a t u l t** või **paksendatult** (bold); võõrkeelsed terminid esitatakse *kaldkirjas*;
- 8) lehe vabaksjätav äär üleval ja all peab olema 2,5 cm ning vasakul 3 cm ja paremal 1,5 cm;
- 9) tabelid, joonised ja joonealused märkused tuleb paigutada teksti sisse sobivasse kohta (mitte töö lõppu);
- 10) jooniste pealkirjad kirjutada jooniste alla, mitte eraldi leheküljele;
- 11) kõik leheküljed nummerdatakse läbiva numeratsiooniga lehekülje all keskel (v.a tiitelleht ja selle pööre);
- 12) töö tuleb esitada elektrooniliselt *pdf* failina.

Teksti kujundus võib järgida ka mõne APA standardi kohase ajakirja artikli vormistust.

3.1. Viitamine tekstis

Iseseisva lõputöö kirjutamisel tuleb viidata **kõigile** kirjaliku töö koostamisel kasutatud teiste autorite kirjalikele töödele, esitatud lausetele, mõtetele, ideedele või andmetele ümarsulus viitega autorile ja aastaarvule (nt Lane, 1996).

Plagiaadiks loetakse lõputööd, kus ei ole viidatud lõputöös kasutatud materjalile – teiste autorite kirjalikele

töödele, esitatud lausetele, mõtetele ja ideedele, teooriatele, kontseptsioonidele, seisukohtadele, joonistele, tabelitele, skeemidele jms. ning lõputöö autoriks olev üliõpilane esitab seda iseenda originaalse loominguna. Plagiaadina on vaadeldavad ka lõputööd, mis kas täielikult või valdavas osas nii töö struktuuri kui sisu seisukohalt ei ole autorina esineva üliõpilase poolt koostatud. Plagiaat on lubamatu ja võib lõppeda üliõpilase eksmatrikuleerimisega. Karistatav on nii tahtlik kui ka tahtmatu, s.t viitamisreeglite mittetundmise tõttu aset leidnud plagiaat.

Kasutatud kirjanduse allikate loetelus ei tohi esitada allikaid, millele töös ei ole viidatud.

Kasutatud kirjanduse allikate loetelu peab sisaldama kõik allikaid, millele teksti sees on viidatud. Vastuolu ilmumine seab kahtluse alla üliõpilase lõputöö autentsuse ning on vaadeldav tööd diskrediteeriva tegurina.

Kirjalike materjalide kasutamisel tuleks viidata originaalallikale.

Ei ole soovitatav (ilma erilise vajaduseta) viidata või lõputöös kasutada madala akadeemilise tasemega allikatele (nt keskkooliõpikud, pressiteated, päeva- või nädalalehed jm meediaväljaanded).

Tsitaatide esitamisel (sõna-sõnalt teiste ideede, mõtete, lausete esitamisel) peab tsitaat vastama täpselt originaalile ning olema esitatud jutumärkides. Juhul, kui tsitaadi esitamisel jäetakse välja mõned sõnad, tuleb see markeerida kolme punktiga (...); tsitaadi täiendamisel selgitustega tuleb kasutada nurksulgusid [].

Refereerimine on teise autori seisukoha vabas vormis (oma sõnadega) ümberjutustamine. Refereeringu puhul jutumärke ei kasutata, kuid vajalik on viitamine algallikale või autorile.

3.2. Viidatud kirjandus

Iga sissekande teine ning järgnevad read tuleb esitada taandrealt st esimese autori nimi on etteulatuv.

Näiteks:

Hart, P.M., Cooper, C.L. (2001). *Occupational stress: toward a more integrated framework*, In N. Anderson, D.S. Ones, H.K. Sinangil, C. Viswesvaran (Eds.), *Handbook of Industrial, Work and Organizational Psychology* (vol. 2: Personnel Psychology), London: Sage, 93-114.

Teichmann, M., Spector, P.E., Cooper, C.L., Sparks, K. (2005). *Job stress and quality of life*. In: F. Avallone, H. Kepir Sinangil, A. Caetano (Eds.), *Convivence in Organizations and Society*, Milano, Edizioni Angelo Guerini Associati SpA, 179-187.

Teichmann, M.; Ilvest, J. Jr. (2007). *Engineers' Occupational Stress and Stress Prevention System: E-psychodiagnostics and E-learning*. In: *Innovations in E-learning, Instruction Technology, Assessment and Engineering Education*, Ed. M. Iskander. Springer, 249-255.

Lõputöös viidatud kirjanduse allikad tuleb esitada tähestikulises järjekorras autorite perekonnanime järgi ning seejärel kronoloogiliselt kõige varasemast väljaandest alates; kui autor on samal aastal välja andnud kaks või enam artiklit, tuleb aastaarvule lisada a, b, c jne.

Näiteks:

Kask, P. (2009a)....

Kask, P. (2009b)....

Viidatud allikas tuleb esitada kasutatud kirjanduse loetelus originaalkeeles, so keeles, milles see on kirjutatud ja originaalina välja antud, mitte tõlkes.

Viidatud allikate leheküljenumbrite esitamisel lühendeid „lk“ või „pp“ mitte kasutada.

Raamat (monograafia)

Näiteks:

Avarez, A. (1970). *The savage god: A study of suicide*. New York: Random House.

Garner, B. A. (2003). *Garner's Modern American Usage*. New York: Oxford University Press.

Natarajan, R., & Chaturvedi, R. (2003). *Geology of the Indian Ocean Floor*. Hartford, CT: Merganser University Press.

Ligon, M., Carpenter, K., Brown, W., & Milsop, A. (1983). Computers in the world of business communications. Hartford, CT: Capital Press.

Ajakiri või jätkväljaanne

Näiteks:

Wheatcroft, G. (2004, June). The Tragedy of Tony Blair. *The Atlantic*, 293 56–72.

Thomas, E. & Hosenball, M. (2004, May 31). Bush's Mr. Wrong: The Rise and Fall of Chalabi. *Newsweek*, 143, 22–32.

Teadusajakiri

Näiteks:

Christie, John S. (1993). Fathers and virgins: Garcia Marquez's Faulknerian *Chronicle of a Death Foretold*. *Latin American Literary Review*, 13, 21–29.

Christie, John S. (1993). Fathers and virgins: Garcia Marquez's Faulknerian *Chronicle of a Death Foretold*. *Latin American Literary Review*, 13(3), 21–29.

Spector, P. E., Cooper, C. L., Sanchez, J. I., O'Driscoll, M., Sparks, K., Bernin, P., Büssing, A., Dewe, P., Hart, P., Lu, L., Miller, K., Renault de Moraes, L., Ostrognay, G. M., Pagon, M., Pitariu, H., Poelmans, S., Radhakrishnan, P., Russinova, V., Salamatov, V., Salgado, J., Shima, S., Siu, O. L., Stora, J. B., Teichmann, M., Theorell, T., Vlerick, P., Westman, M., Widerszal-Bazyl, M., Wong, P., & Yu, S. (2002). Locus of Control and Well-Being at Work: How Generalizable Are Western Findings? *Academy of Management Journal*, 2, 443-453.

Doktoridissertatsioonid ja magistritööd

Näiteks:

Darling, C. W. (1976). *Giver of due regard: the poetry of Richard Wilbur*. Dissertation Abstracts International, 44, 4465. (AAD44-8794).

Darling, C. W. (1976). *Giver of due regard: the poetry of Richard Wilbur*. Unpublished doctoral dissertation, University of Connecticut, Storrs, CT.

Konverentsi kogumikud

Näiteks:

Teichmann, M. et al. (2006). *Eastern European Managers versus Western Managers: Work Locus of Control*. German 6th Congress on Work and Organizational Psychology, Leipzig, 3 p., CD-ROM.

Teichmann, M. (2003). *W/O Psychology Knowledge Transformation for Users*. VIII European Congress of Psychology, Psychology in Dialogue with Related Disciplines, In: Abstracts, Vienna, Austria, 168-169.

Ajaleht

Näiteks:

Poirot, C. (2004, March 17). HIV prevention pill goes beyond 'morning after'. *The Hartford Courant*, pp. F1, F6.

Juhul kui artikli autor puudub:

New exam for doctor of future. (1989, March 15). *The New York Times*, p. B-10.

Elektroonilised teabeallikad (Internet ja CD-ROM)

Näiteks:

Autor(id), I. (kuupäev või "n.d." kui ei ole kuupäeva võimalik esitada). Töö pealkiri. (Online). Andmebaasi nimetus või Interneti aadress. URLesitada.

Teichmann, M. (2004). *Work and Stress: Estonian perspective*. WHO European Ministerial Conference on Mental Health, WHO Pre-conference on Mental Health and Working Life, Tallinn, 2004, <http://www.sm.ee/eng/pages/index.html>

Setlow, C. (2002). *A primer for coping with stress*. DSN Retailing Today, Jan 21, http://www.findarticles.com/p/articles/mi_m0FNP/is_2_41/ai_82105548

Teichmann, M.; Ilvest, J. Jr. (2009). *Web-based occupational stress prevention system*. EAWOP official E-Journal: EAWOP in Practice, (Ed.) Schmidt-Brasse, U., Carter, A., 10-20. <http://www.eawop.org/docs/EWOPinPRACTICE%202-2008.pdf>

Entsüklopeedia ja sõnaraamat

Näiteks:

Shorter Oxford English dictionary (5th ed.). (2002). New York: Oxford University Press.

Intervjuu, kiri, isiklik telefonikõne, mitte arhiveeritud e-mail jms

Näiteks:

(*interview*): Wilbur finds himself sometimes surprised by the claims of religiosity made by contemporaries. (personal letter, March 28, 1977).

(*Phone conversation*): □ According to Connie May Fowler, the sources for her novel *Sugar Cane* were largely autobiographical (personal phone conversation, July 22, 2003).

Loengumaterjalid

Näiteks:

Darling, C.W. (2004, April). Images at Work in the Poetry of William Carlos Williams. Outline presented in a classroom lecture. at Capital Community College, Hartford, CT.

Arhiivimaterjalid

Näiteks:

Autor(id), I. (kuupäev või "n.d." kui ei ole kuupäeva võimalik esitada). Töö pealkiri. EAA, f.250, n.3, t.15, l.24.

Seadused

Näiteks:

Looduskaitseseadus (RT I 2004, 38, 258) § 8 lõige 2, punkt 1.

Õigusaktid

Näiteks:

Vabariigi Valitsuse 23. mai 2003. a määruse nr 34 (RTL 2003, 35, 226; 76, 553; 2004, 12, 36; 77, 156; 84, 236) „Metsaeskirjad“ § 2 lõige 3 punkt 5.

3.3. Tabelid ja joonised

Tabeleid kasutatakse arvandmete kompaktseks esitamiseks ja paigutatakse töö teksti sobivale kohale. Suuremahulised ja algandmete tabelid (suuremad korrelatsioonimaatriksid jms) paigutatakse lõputöö lissasse.

Lõputöö kõik tabelid nummerdatakse läbiva numeratsiooniga.

Näiteks:

TABLE 2
CORRELATIONS BETWEEN SOURCES OF PRESSURE IN JOB (OSI-2) AND QUALITY OF LIFE (DOMAINS AND INDEX WHOQOL-100) OF ENGINEERS

	PW Workload	PR Personal Relationships	PH Home-work balance	PM Managerial role	PP Personal responsibility	PD Hassles	PC Recognition	PO Organization climate
Physical health	-.20**	-.14*	-.15*	-.22***	-.28***	-.33***	-.09	-.18**
Psychological well-being	-.05	-.05	-.11	-.17*	-.26***	-.21**	-.02	-.15*
Level of independence	-.07	-.03	-.11	-.12	-.09	-.15*	-.02	-.14*
Social relationships	.03	.02	-.04	.02	.00	-.05	.04	-.05
Environment	-.10	-.04	-.07	-.05	-.11	-.18**	-.10	-.17**
Spirituality/ Religion/ Personal beliefs	.01	.06	.01	.00	-.04	.05	.07	.02
WHOQOL-100 Index	-.08	-.03	-.09	-.11	-.16*	-.17**	-.00	-.13*

*** Marked correlations are significant at $p \leq .001$

** Marked correlations are significant at $p \leq .01$

* Marked correlations are significant at $p \leq .$

Allikas:

Kõik lõputöös esitatud graafilised kujundid (graafikud, diagrammid, skeemid, joonised), aga ka geograafilised kaardid, fotod jm nimetatakse joonisteks. Igal joonisel peab olema pealkiri joonise all.

Lõputöö kõik joonised nummerdatakse läbiva numeratsiooniga.

Näiteks:

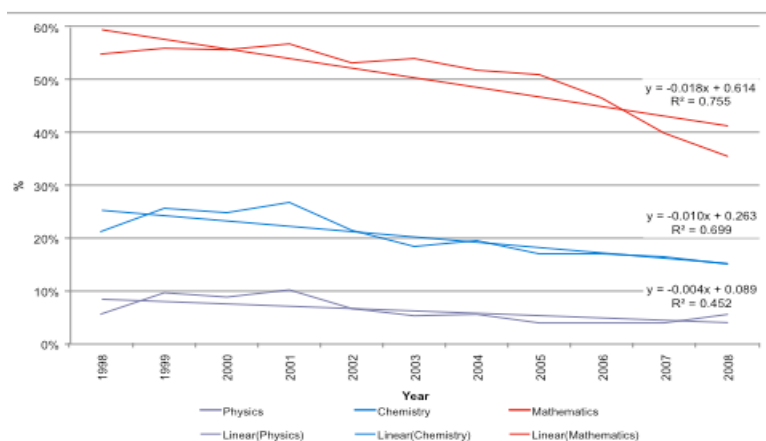


Fig. 1. Percentage of secondary school graduates choosing state examination in physics, chemistry, and mathematics

Allikas:

TALLINNA TEHNIKAÜLIKOOL

Sotsiaalteaduskond
Tööstuspsühholoogia instituut

Tiiu Kask

**TALLINNA TEHNIKAÜLIKOOLI ÜLIÕPILASTE
KOOLISTRESSORID**

Bakalaureusetöö

Juhendaja: professor Tiia Toomingas

Tallinn 2010

Deklareerin, et käesolev bakalaureusetöö
mis on minu iseseisva töö tulemus,
on esitatud Tallinna Tehnikaülikooli
bakalaureusekraadi taotlemiseks ja selle alusel
ei ole varem taotletud akadeemilist kraadi.

Autor Tiiu Kask

“ “ 2010

Töö vastab kehtivatele nõuetele

Juhendaja professor Tiia Toomingas

“ “ 2010

Kaitmisele lubatud “ “ 2010

Halduskorralduse bakalaureustööde kaitsmiskomisjoni esimees professor Mare Teichmann